

一般社団法人あきの会 虹の家

NANAIR O

2015 夏
Vol. 3



CONTENTS

- 呼吸について
- 屋上菜園
- 栄養給食
- 就労
- 家族の集い
- 笑顔特集

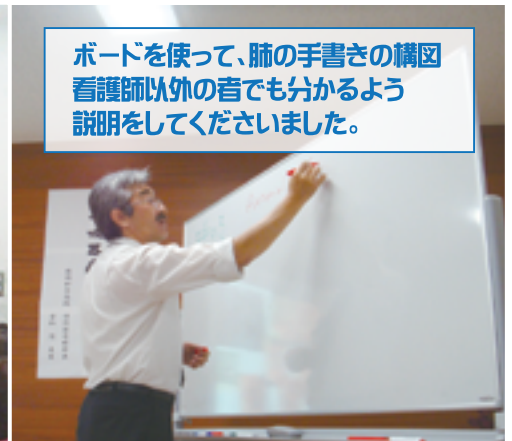
講演会

福岡和白病院呼吸器外科部長

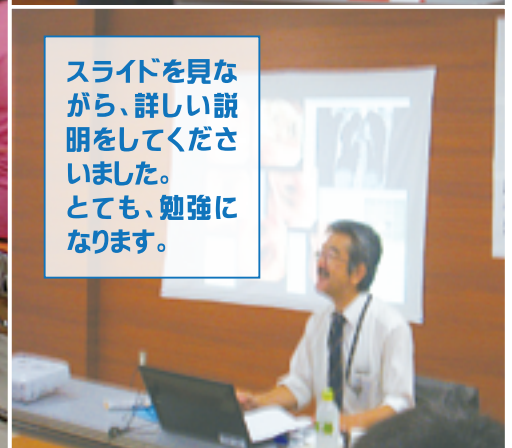
吉松 隆先生



先生からの質問に皆はドキドキ上手く答えられるかな〜。学生の頃、ありましたよね。



ボードを使って、肺の手書きの構図看護師以外の者でも分かるよう説明をしてくださいました。



スライドを見ながら、詳しい説明をしてくださいました。とても、勉強になります。



吸気

上気道は狭くなる
下気道は広くなる



呼気

上気道は広くなる
下気道は狭くなる

H27年6月10日虹の家では職員一同を対象に、「呼吸器について」の演題で勉強会が行われました。

参加者は部屋に納まらないほど、看護師はもちろん、リハビリ職員、介護士、事務と呼吸器について学びたいと思う職員が集まりました。

先生の講義は容赦なく質問が飛び交い大変な緊張の中、改めて呼吸について看護とは介護とはと、考えさせられた貴重な時間となりました。

例をあげると、呼吸とは何か？{酸素を吸い二酸化炭素を吐く呼吸は、人間や動物が生きていく上では必要なエネルギーです。エネルギーを作る為に食事を食べて

グルコースを作り酸素が血液を通り、初めて生体が維持できます。肺は呼吸するのに必要な臓器ですが、肺胞内でのガス交換にはエネルギーが必要です。}と先生の話は熱いものとなります。又、検査結果の数字だけにとらわれず、「人を診る」「根本の原因を探る」何故そうになっているのか、何か見落としているか、顔色、爪の色、全身の様子など基本に戻る事と、まだまだ深いお話がありました。

全てのお話をお伝えできないのがとても残念です。

長年の経験と豊富な知識もお持ちの外科的にもすばらしい先生ですが、仕事を離れると、サッカーも万能であり、誰とでも気さくにお話を下さる先生です。

今後は、ご利用者様、ご家族様の力強いサポーターになっていただく事が出来るでしょう。





屋上菜園

ぜ～んぶ虹の家すごたくさん実り、咲きました!



プチトマト



サニーレタス



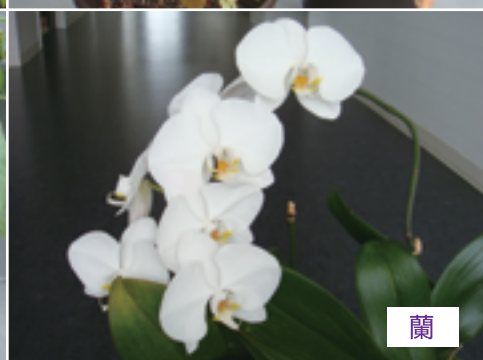
朝顔



きゅうり



ピーマン



蘭



今から咲かせてみましょう

都会の真ん中の屋上にこんなたくさん
さんの収穫が出来るなんてびっくりです。
暑い中、水やりも頑張ってくれました。
愛情がたっぷりです。
生産地虹の家



ピーマン、大収穫です。

療養介護事業所 虹の家 豊作です!!

虹の家で、初めての収穫はきゅうり1本とピーマン2個
入所中の仲間がちぎってくれました。そのきゅうりには、かじ
った後が…ニコニコ顔の利用者さんです。(味は満足な顔
を見れば分かります)

思いの外、ピーマンはたくさん実り、植えた私達がびっくりし
ています。

お料理先は、看護課長宅にて、夕食の一品、チンジャオロ
ースとなり、ご家族より「おいしかった～」との感想があったよう
です。

生産地虹の家は他の生産地と同等以上かも知れません。
さて次は、何を育てていきましょう。屋上菜園、再開です。

虹の家 家庭菜園

ピーマン 約32個
トマト 約100個
きゅうり 約8本



野菜が高かった時期でもあり、嬉しい収
穫でした。売り上げに関しては次回のイベ
ントに何らかの形で皆様に還元させて頂
く予定です。

栄養給食

皆さんの笑顔の源となる美味しい食事の提供に勤めてまいります。



栄養課は管理栄養士1名、栄養士1名、調理師1名、調理パート2名・計5名に加え3月より就労職員2名の戦力を加入し現在7名で給食業務を行っています。

当施設には重度の方々も多く利用がある為、個々の嚥下状態に合った食事を提供出来る様、日々切磋琢磨しながら様々な形態の食事を心を込めて作っています。

安全、安心をモットーに皆さんの笑顔の源となる美味しい食事を提供できる様、スタッフ一同勤めてまいります。



管理栄養士 千原愛子

特別メニュー



鮭と大葉の散らし寿司・筑前煮
お吸い物・スイカ



エネルギー 492kcal
たんぱく質 57.9g
脂質 38.0g

炭水化物 244g
塩分 8.6g



ビーフシチュー・アスパラの
さっぱりサラダ・パン・甘夏みかん



エネルギー 527kcal
たんぱく質 68.4g
脂質 42.5g

炭水化物 67.2g
塩分 2.7g

いつも美味しい料理を作られ利用者様や職員の楽しみの時間になっているのですが、今回は何のメニューに人気があるのかを調査してみました。

職員には、から揚げ・チキン南蛮・チキン竜田揚げ・鯖の竜田揚げ・豚豚・魚のフライ・シチュー・蓮根サラダなどに人気があったようです。圧倒的に美味しいと声が高いのは、お味噌汁（豆乳入りは最高）・ビーフカレー・お米。

嬉しいのは、いつも野菜をたくさん取り入れ品数が四品から五品あること。（手作りのデザートには感激）

要望として、麺類がもう少し食べたいとの声でした。

毎日全食、栄養面やバランスを考えて作られています。

利用者様が美味しく食べられるように食事の形態をひとりひとりに変えてご案内していますので、ご家族様にも、きっとご安心して頂けると思います。



就 労



笑顔で働ける
毎日を大切にしています。



▲タオル・シーツの取替準備もします。



▲他のスタッフも協力します。

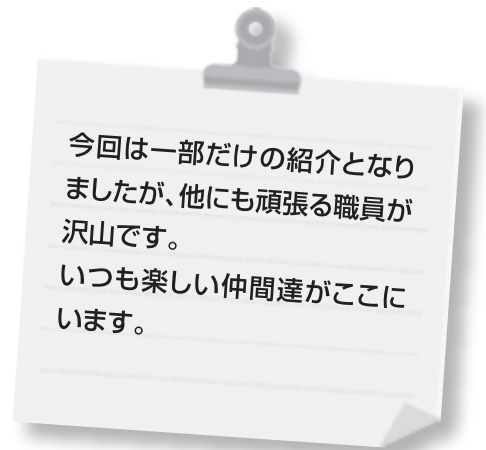


▲シーツ交換は丁寧に出来ています。

介護補助業務

就労部では今、介護職での一般就職を目指して頑張っている職員がいます。なりたいと思う気持ちを強く持っていれば、ここは、それを学ぶところ、働く場所としてみんなで応援をしています。

今はまだ、シーツ交換とベット周りの環境整備を中心に補助業務を、行っていますが、今後はお風呂の誘導、清拭用の備品準備など意欲満々です。



厨房業務

厨房では、今年の3月に卒業し、初めての就職先がここ、虹の家というフレッシュな職員が2名います。朝食、夕食の当直Drの配膳、下膳。

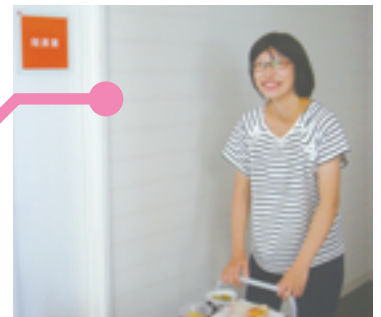
職員食の盛りつけ、食器洗い、他、厨房の掃除と、多くの作業を頑張っています。今後は、食材を切る、作る、などの補助と専門的になります。

4月の入職時とは変わり、不安げな表情はなくなりました。責任感も持ち始め、その分考える事も増えていきます。成長が楽しみな2人です。

食事の盛り付けは、
少しずつ早くなりました。



どんなに忙しい時でも
笑顔いっぱいです。



食事後の片付け
沢山の食器は種類
も違って大変な作
業です。



今から配膳へ
栄養士さんからOK
を買って出発です。

家族の集い



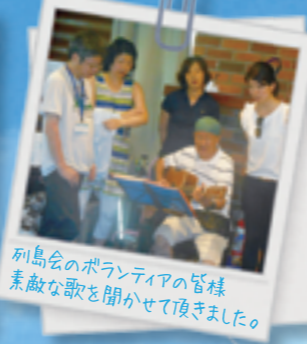
ゆとり(武雄)の職員さんと我、虹の家の部長。まさかの演芸出演のゴラボでした。



ゆとり(武雄)・列島会(小さな幸せ)・あきの会(虹の家)の就労さんで、ハイチーズ。



イエーイ何かあったかな？



列島会のボランティアの皆様素敵な歌を聞かせて頂きました。



スイカ割りウツ難しい〜

玄海サンセット
最高のみんな!!



かわいい浴衣姿でハイポーズ



虹の家、事務長スイカ割りが登場です。皆さんの誘導でスイカをみごとにする予定でしたが...最高の飛び込みでした。さすがです。



皆で集合写真 こんなにもたくさんの方々に来て頂いていたのかと改めて感謝です。



ライオンズクラブのボランティアの方々と一緒にパチリ

コサージュづくり

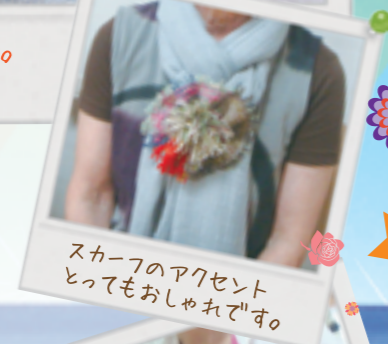


みなさんとっても真剣です。ここにこれでもいいのよね〜



玄海サンセット

H27年7月11日 玄海サンセットに出発〜BBQにて盛り上がりました。
利用者様、ご家族様の笑顔で、私ども職員まで楽しませて頂き、より団結力が強くなったように思います。たくさんのボランティアの皆様、暑い中ありがとうございました。今後も「虹の家に来て良かった」との声を聞かせて頂けるよう楽しい企画を予定しております。



スカーフのアクセントとってもおしゃれです。



バッグに合わせて素敵です。



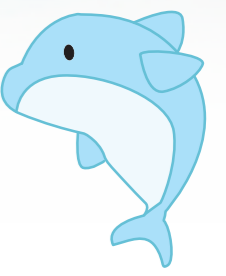
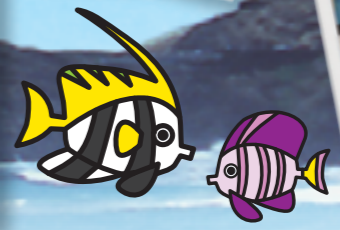
ビンゴゲーム盛り上がりました。番号が揃うまでドキドキでしたね。



やさしい笑顔に



最高の家族です。



H27年5月29日利用者様のご家族と一緒にコサージュ作りを行いました。ご家族の方々には初対面の方が多かったように思いますが、皆様楽しい時間を過ごしていただけたのではないのでしょうか。作品はどれもかわいらしく使い方も様々で世界に一つしかない作品となりました。

今回は、虹の家をご利用して頂いている全ての方にお声かけをさせて頂き、ご協力頂いている蒲池グループの福利厚生施設、玄海サンセットへ小旅行を計画致しました。ご利用者様の中には、お食事や体調面にも、確認をしながらの出発でしたが、看護師・介護士・栄養士・事務と万全の協力体制を整え常に連絡を取れるようにしての活動です。

利用者様の体調を常に考えながらの緊張の時間の中、私達の心配は、ご利用者様の笑顔と皆様の温かい言葉にて、やがて少しずつ笑顔に変わっていく時間となりました。ありがとうございました。たくさんのボランティアの皆様、ご家族の皆様、深く感謝致します。

笑顔 えがお

虹の家

パワーの源は笑い声とドキッ!!
とさせてくれる素敵な笑顔です。

今回は、素敵な笑顔の特集です。
私達職員は、何気なく過ごす毎日
に発見を見つけます。
今日のご飯を食べる時、ずっとご機
嫌が良かった。嬉しい～。
何か、いつもと違う。何だろう～暑い
のかな。どこか痛いのかな。布団や
クッションの位置が悪いのかな。たく
さん考え悩み解決の道を探します。
そして、その原因が分かった時に
今度は、私達に喜びの笑顔が飛び
出します。
利用者様の笑顔が与えてくれるそ
の瞬間が少しでも長く続くような
虹の家を、私達は作っていきたく
と思っています。



一般社団法人 あきの会
療養介護事業所

虹の家

アクセス 福岡市地下鉄千代県庁口徒歩3分
JR吉塚駅徒歩15分

- 事業内容
- 1 療養介護(入所・短期入所)事業
 - 2 生活介護事業
 - 3 就労支援A型事業
 - 4 特定相談支援事業
 - 5 外来診療

住所 〒812-0044
福岡市博多区千代一丁目15番10号

TEL 092-651-7325

FAX 092-409-7570

URL <http://akinokai.jp>